

# **CARTILHA DE COMBATE AO ASSÉDIO MORAL E SEXUAL NO AMBIENTE DE TRABALHO**



Esta cartilha foi desenvolvida para fornecer informações sobre o que é assédio moral e sexual, como identificá-lo e quais medidas tomar se você ou um colega de trabalho forem vítimas.

Nosso objetivo é promover um ambiente de trabalho seguro, respeitoso e acolhedor para todos os colaboradores.

# ÍNDICE

## 01

O que é assédio moral?

## 02

O que não é assédio moral?

## 03

O que é assédio sexual?

## 04

O que não é assédio sexual?

## 05

Qual a consequência de um ambiente com assédio?

## 06

O compromisso da Comerc Energia

## 07

O que fazer em caso de assédio?

## 08

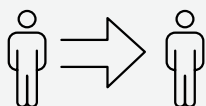
Nosso canal de ética



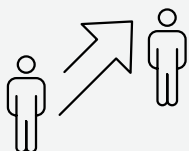
# 01

## TIPOS DE ASSÉDIO MORAL NO TRABALHO:

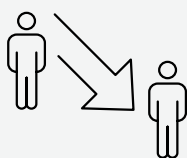
**Horizontal:** entre colegas do mesmo nível hierárquico;



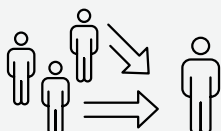
**Vertical ascendente:** de subordinado para superior;



**Vertical descendente:** de superior para subordinado.



**Misto:** é a cumulação entre o vertical e horizontal, ou seja, a vítima é assediada, simultaneamente, por seus superiores hierárquicos e por seus colegas de trabalho.



**Institucional:** quando a organização tolera, ou até incentiva, atos de assédio moral.



# O que é Assédio Moral?

Assédio moral é uma violação à dignidade do trabalhador, manifestando-se através da exposição à situações humilhantes, constrangedoras e vexatórias, de forma repetitiva e prolongada. Esse comportamento tem o potencial de causar danos à dignidade, à integridade física ou psicológica do indivíduo.

## EXEMPLOS DE CONDUTA QUE CONFIGURAM O ASSÉDIO MORAL:



Ridicularizar ou expor a vítima perante colegas de trabalho



Espalhar rumores a respeito da honra do assediado



Invadir a intimidade, seguir e espionar o assediado



Preconceito de gênero, raça, orientação sexual ou deficiência do assediado



Promover o isolamento social do assediado



Gritar ou falar de forma desrespeitosa



Vigilância excessiva



Atribuir tarefas humilhantes

# O que não é Assédio Moral?

Não podemos confundir situações normais do trabalho com assédio moral!

Assim, não serão consideradas como assédio condutas como:



Discordâncias sobre determinado assunto



Transferências não desejadas de postos de trabalho



Revogação de decisões em função de prioridades legítimas



Avaliações de desempenho e feedbacks para desenvolvimento;



Discussões sobre diferenças de opinião relacionadas a projetos ou estratégias



Atribuição de responsabilidades adicionais em momentos de alta demanda.



Exigência do cumprimento de atribuições profissionais, como metas, pontualidade e assiduidade;



Redistribuição de atividades, cargos ou funções



## IMPORTANTE:

*Em resumo, o comportamento que caracteriza assédio moral é aquele que se manifesta de forma repetitiva e prolongada, e tem como objetivo humilhar, constranger, intimidar ou prejudicar a dignidade e o bem-estar de um colaborador.*

# 03

## O que é Assédio Sexual?

Assédio sexual no ambiente corporativo é uma conduta indesejada de natureza sexual que pode se manifestar por meio de palavras, gestos, toques ou qualquer outra forma de contato físico ou verbal.

Esta prática, que fere a dignidade e integridade dos indivíduos, cria um ambiente de trabalho intimidante, hostil ou ofensivo.

O assédio sexual é crime definido no art. 216-A do Código Penal, que diz:

*"Art. 216-A. Constranger alguém com o intuito de obter vantagem ou favorecimento sexual, prevalecendo-se o agente da sua condição de superior hierárquico ou ascendência inerentes ao exercício de emprego, cargo ou função.*

*A pena prevista para quem comete assédio sexual é detenção, de 01 a 02 anos."*

### Exemplos de condutas que podem ser consideradas assédio sexual incluem:



Chantagem ou promessas de benefícios em troca de favores sexuais

Convites insistentes para caronas ou encontros pessoais

Olhares lascivos ou gestos sugestivos

Levantamento de questões inapropriadas sobre a vida sexual de alguém

Envio de mensagens, e-mails, ligações, ou exibição de imagens e vídeos com conteúdo sexual

Constrangimento com piadas e frases de duplo sentido com insinuações sexuais;

Aproximações físicas inoportunas, toques ou criação de situações de contato corporal sem consentimento mútuo e com conotação sexual

#### Atenção:

O assédio pode vitimizar tanto homens, como mulheres. Porém, estudos apontam que as mulheres são as principais vítimas da conduta.



# 04

## O que não é Assédio Sexual?



ELOGIOS

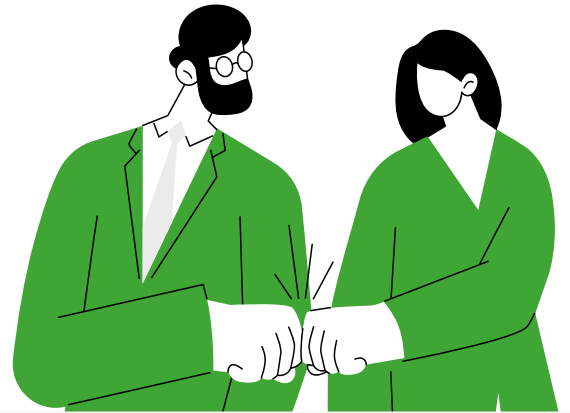


CUMPRIMENTOS  
CORDIAIS



CANTADAS E FLERTES  
SEM CONOTAÇÃO SEXUAL

(desde que não exista coerção  
ou repetição indesejada)



### IMPORTANTE:

O que diferencia o assédio sexual de outras condutas é a ausência de consentimento e a insistência no comportamento inadequado, mesmo após um "não".

## Qual a consequência de um ambiente com Assédio?

# 05

O assédio compromete o respeito mútuo e a ética profissional, impactando a saúde mental e física dos colaboradores, bem como a sua produtividade.

Para a empresa, ele representa uma série de prejuízos:

DANO À SUA  
REPUTAÇÃO

CONSEQUÊNCIAS  
LEGAIS E FINANCEIRAS

IMPACTO NEGATIVO NO  
CLIMA ORGANIZACIONAL

ALTA ROTATIVIDADE  
DE PESSOAL.

### Atenção:

Reforçando a importância do combate ao assédio no local de trabalho, a partir de maio de 2026, entra em vigor a Norma Regulamentadora nº 1 (NR1), do Ministério do Trabalho e Emprego. Com a norma, as empresas deverão identificar e gerenciar os riscos psicossociais (assédio, por exemplo) como medida de proteção à saúde mental dos seus trabalhadores.

# 06

## O compromisso da Comerc Energia

Nós reconhecemos a importância de um ambiente seguro!

Nossos colaboradores tem o direito de não serem submetidos a qualquer tipo de comportamento humilhante ou que afete a sua saúde psicológica.

Ao mesmo tempo, todos temos o dever de não praticarmos ou tolerarmos qualquer tipo de assédio

Por isso, qualquer tipo de conduta que represente assédio moral ou sexual é terminantemente proibida.

## O que fazer em caso de assédio?

# 07

### PARA AS VÍTIMAS:

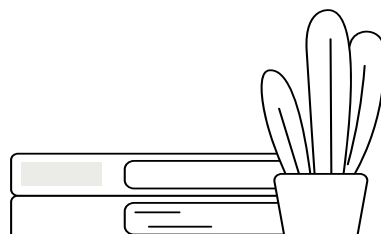
Coletar informações sobre a conduta abusiva, incluindo e-mails, mensagens, imagens, vídeos, nomes dos envolvidos, testemunhas, data, hora, local, entre outros.

Denunciar no Canal de Ética.

### PARA AS TESTEMUNHAS:

Se testemunhar situações de assédio moral ou sexual no trabalho, contribua para manter um ambiente seguro e livre de tais comportamentos.

Colabore oferecendo-se como testemunha para a vítima de assédio ou relatando o ocorrido no Canal de Ética.



# 08

## Nosso Canal de Ética

O Canal de Ética da Comerc Energia é um ambiente seguro para o recebimento de relatos de condutas que contrariem nossas disposições ética, especialmente, casos de assédio moral e sexual.

Todo e qualquer relato recebido é tratado como sigiloso e confidencial, garantindo-se a não retaliação ao denunciante.

Além disso, o relato pode ser feito de forma anônima, se assim o denunciante se sentir mais confortável.

O Canal de Ética, que está disponível de segunda a segunda, 24h por dia, pode ser acessado em:



<https://www.contatoseguro.com.br/pt/comerc/>

**0800-810-8765**

É responsabilidade de todos os colaboradores promover e manter um ambiente de trabalho saudável e respeitoso.

### CONTAMOS COM VOCÊ!



